

Instalación de las Claves RSA en equipos de escritorio

Noviembre de 2021

DOCUMENTO/ARCHIVO

Título: Instalación de claves RSA en equipos de escritorio Win10
Código: TIC-DOC-¿?
Fecha: noviembre de 2021
Versión: 1.0
Ubicación física:

REGISTRO DE CAMBIOS

Versión	Fecha	Motivo del cambio
1.0	11.11.2021	Primera versión
1.1	14.12.2021	Propuesta de ubicación de claves

DISTRIBUCIÓN DEL DOCUMENTO

Nombre	Área

CONTROL DEL DOCUMENTO

ELABORADO	ACEPTADO
Unidad de Sistemas y Redes	

Sumario

<i>1. Objetivos del Documento.....</i>	<i>4</i>
<i>2. Recepción del Correo.....</i>	<i>4</i>
<i>3. Instalación en PuTTY.....</i>	<i>4</i>
<i>4. Instalación en WinSCP.....</i>	<i>8</i>
<i>5. Repositorios de software.....</i>	<i>12</i>

1. Objetivos del Documento

Este documento tiene por objeto presentar de forma elemental los pasos a seguir para poder instalar las claves **RSA** de acceso a los equipos del Servicio de SuperComputación (SSC) de la UCLM en las herramientas de conexión **PuTTY** y **WinSCP**.

2. Recepción del Correo

Hemos recibido un correo con un fichero adjunto cuyo nombre es <nombre.usuario>.zip.

Si descomprimos ese .zip aparece una carpeta .ssh y, en esa carpeta aparecen tres ficheros cuyos nombres son:

- <nombre.usuario>.key
- <nombre.usuario>.pub
- <nombre.usuario>.ppk

Vamos a utilizar el tercero de los citados para configurar tanto **PuTTY** como **WinSCP**. Debe guardar las tres llaves en sitio seguro. En caso de pérdida o sustracción deberá comunicarlo en el Centro de Atención al Usuario.

Nuestra **propuesta** es colocar una copia del tercer fichero en una carpeta dentro de la carpeta Documentos. De esa forma tendrá la llave replicada en Onedrive, accesible desde cualquier equipo al que acceda con su usuario y con las pautas de seguridad propias de Onedrive.

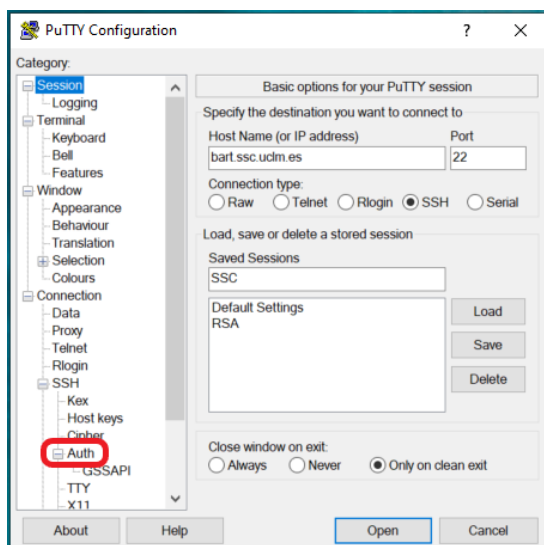
Estas ubicaciones, si se han aceptado los valores por defecto en las instalaciones correspondientes, serán respectivamente:

C:\Users\<nombre.usuario>\OneDrive - Universidad de Castilla-La Mancha\Documentos\RSA\<nombre.usuario>.ppk

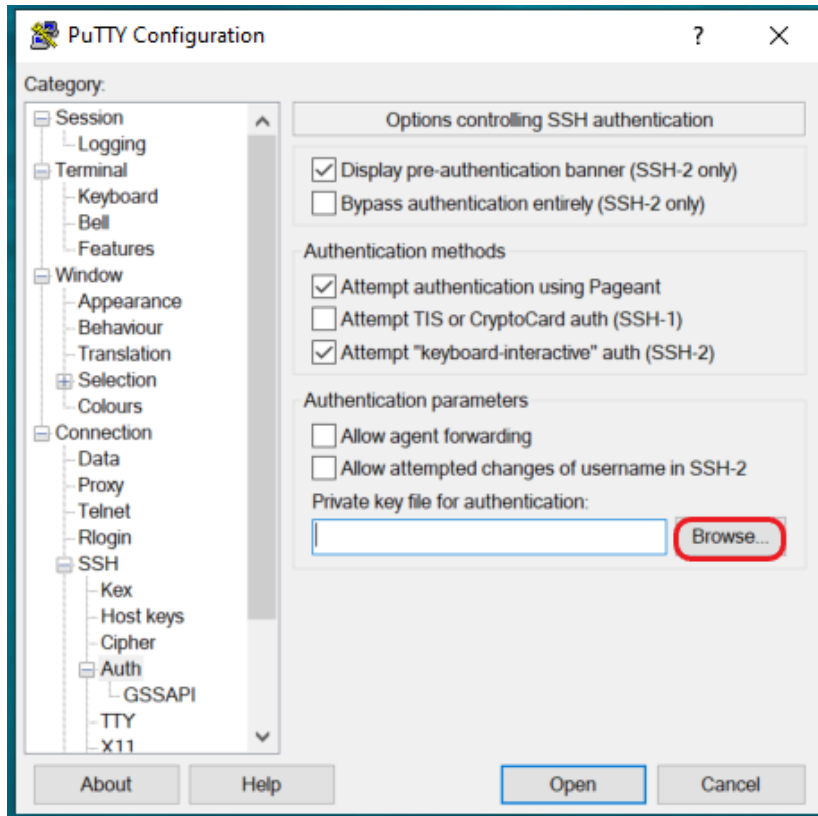
3. Instalación en PuTTY

Vamos a arrancar y configurar los paquetes citados. Comenzamos con PuTTY.

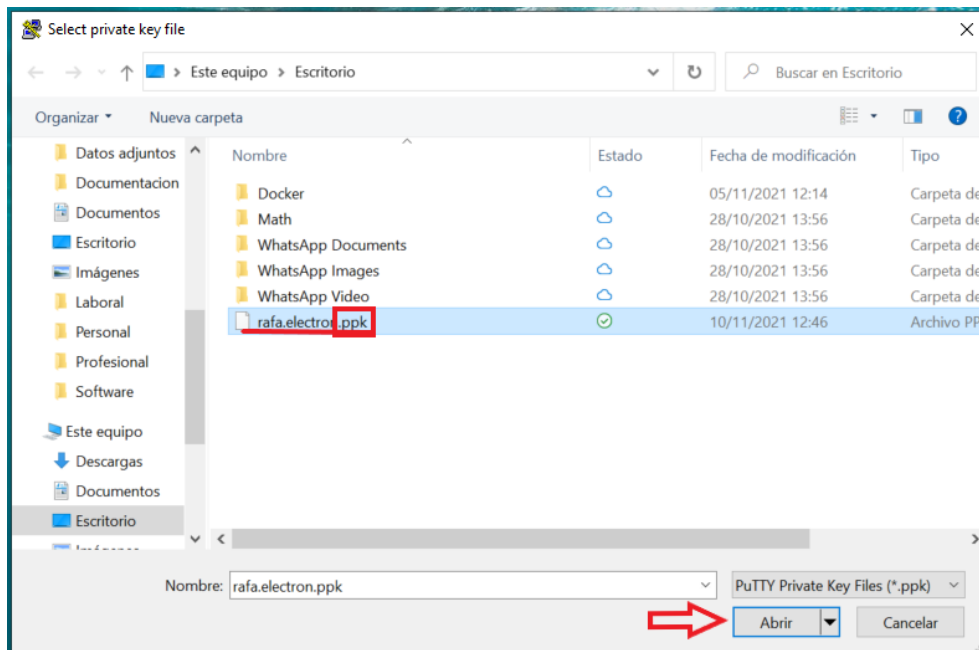
Arrancamos el software PuTTY y en la primera pantalla buscamos y hacemos click en **Auth**.



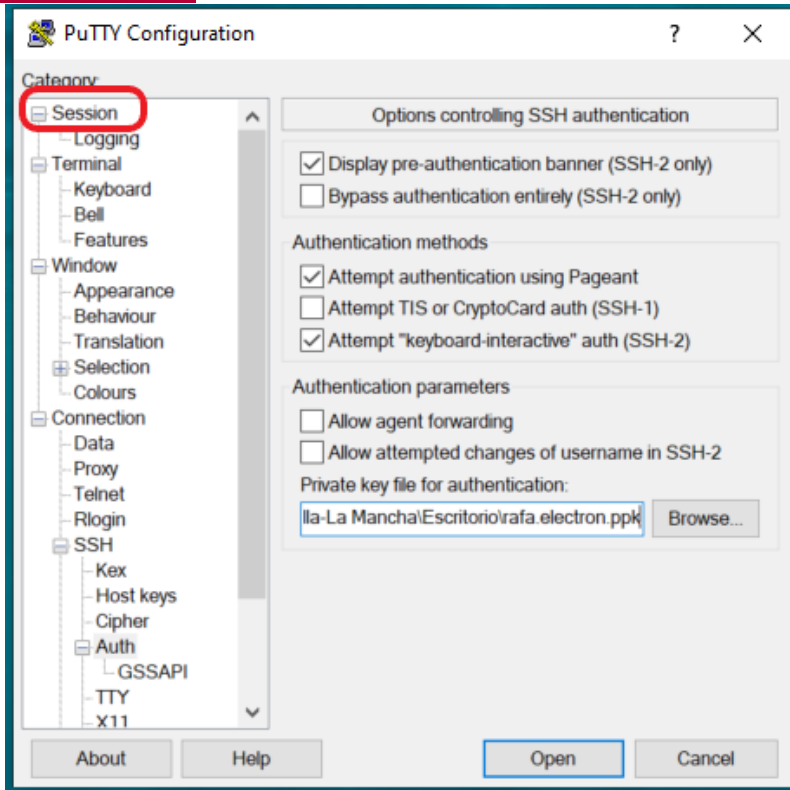
Vamos a configurar la clave privada que nos va a permitir la conexión. Para poder indicar el fichero que contiene la clave privada, hacemos clic en **Browse...**



Y localizamos el fichero **<nombre.usuario>.ppk** que hemos descomprimido en el paso anterior. Lo seleccionamos y hacemos clic en **Abrir**.

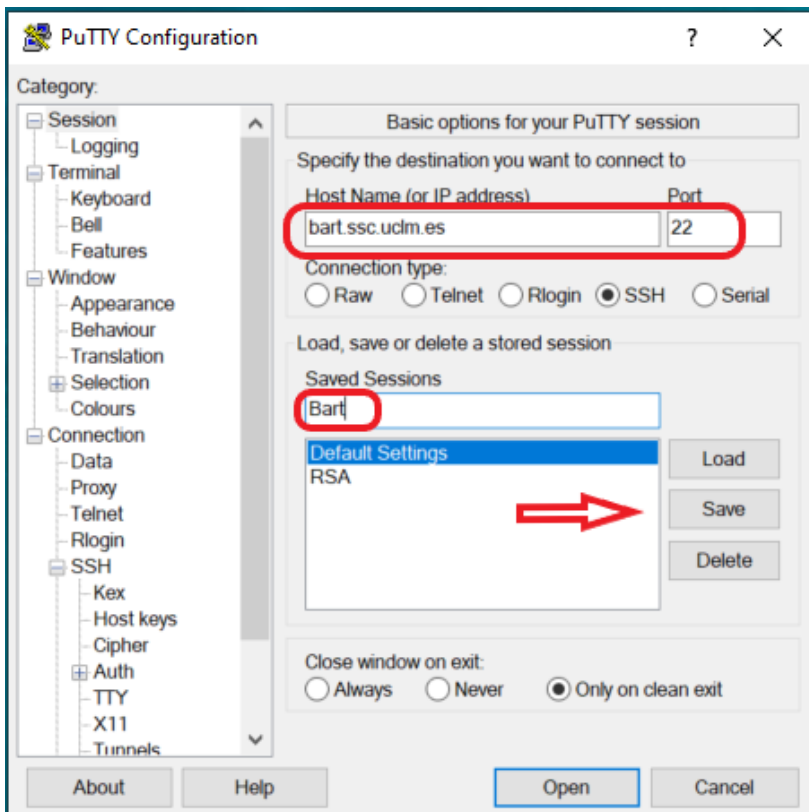


Una vez seleccionado, el programa vuelve a la pantalla anterior. Buscamos y hacemos clic en **Session**.

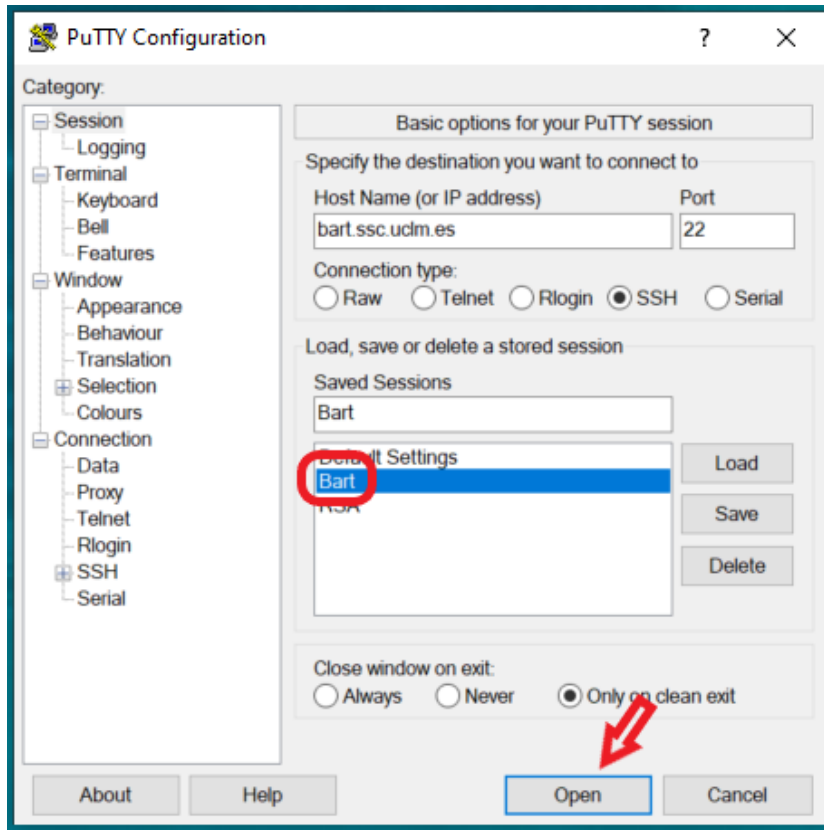


Terminamos salvando la configuración de la sesión para luego poder establecer la conexión.

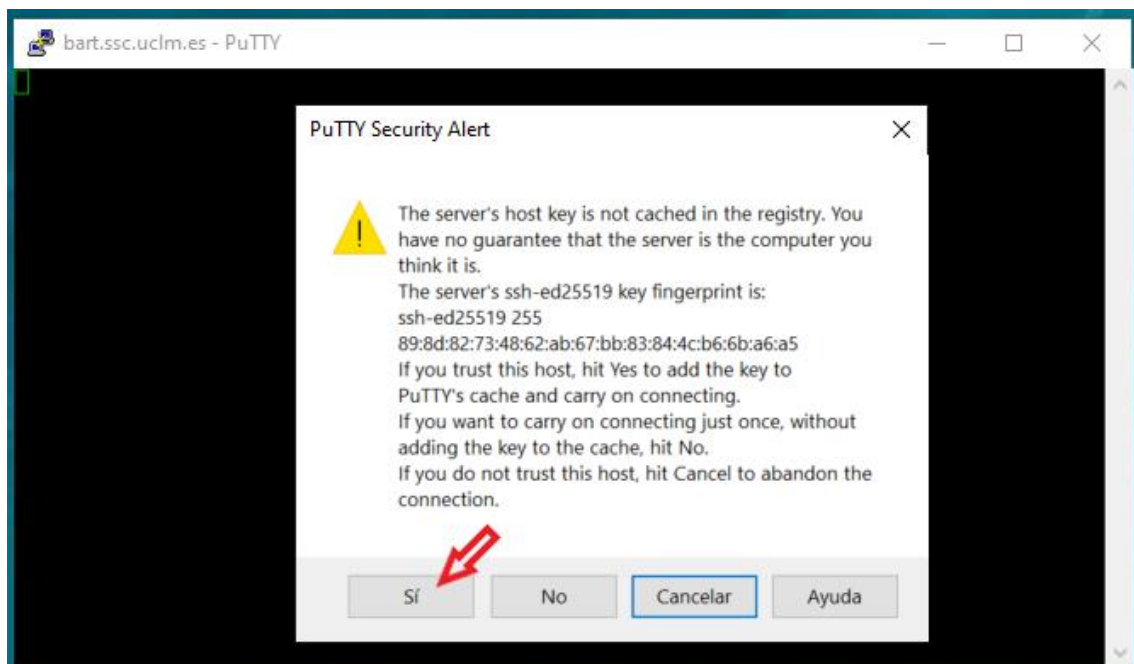
Escribimos el **nombre de host** al que nos queremos conectar que normalmente será `bart.ssc.uclm.es` (podrá ser `ra.ssc.uclm.es`), escribimos el **nombre de la sesión** y buscamos y hacemos clic en **Save**.



La próxima vez que arranquemos el programa PuTTY, nos aparecerá la sesión antes guardada. Bastará con seleccionarla y hacer clic en **Open** o hacer doble-clic en el nombre de la sesión.



Nos aparece entonces una pantalla informativa que nos indica la firma de la máquina a la que nos queremos conectar. Nos indica que no conoce esa firma y debemos validarla haciendo clic en **SI**.



Por último, el inicio de sesión tendrá un aspecto semejante al que vemos en el siguiente recorte en el que se ha eliminado los detalles particulares de usuario y host.

```
Using username "██████████".
Authenticating with public key "██████████@uclm.es"
Last login: Thu Nov  4 12:59:42 2021 from 172.24.188.92
[██████████@██████████ ~]$ █
```

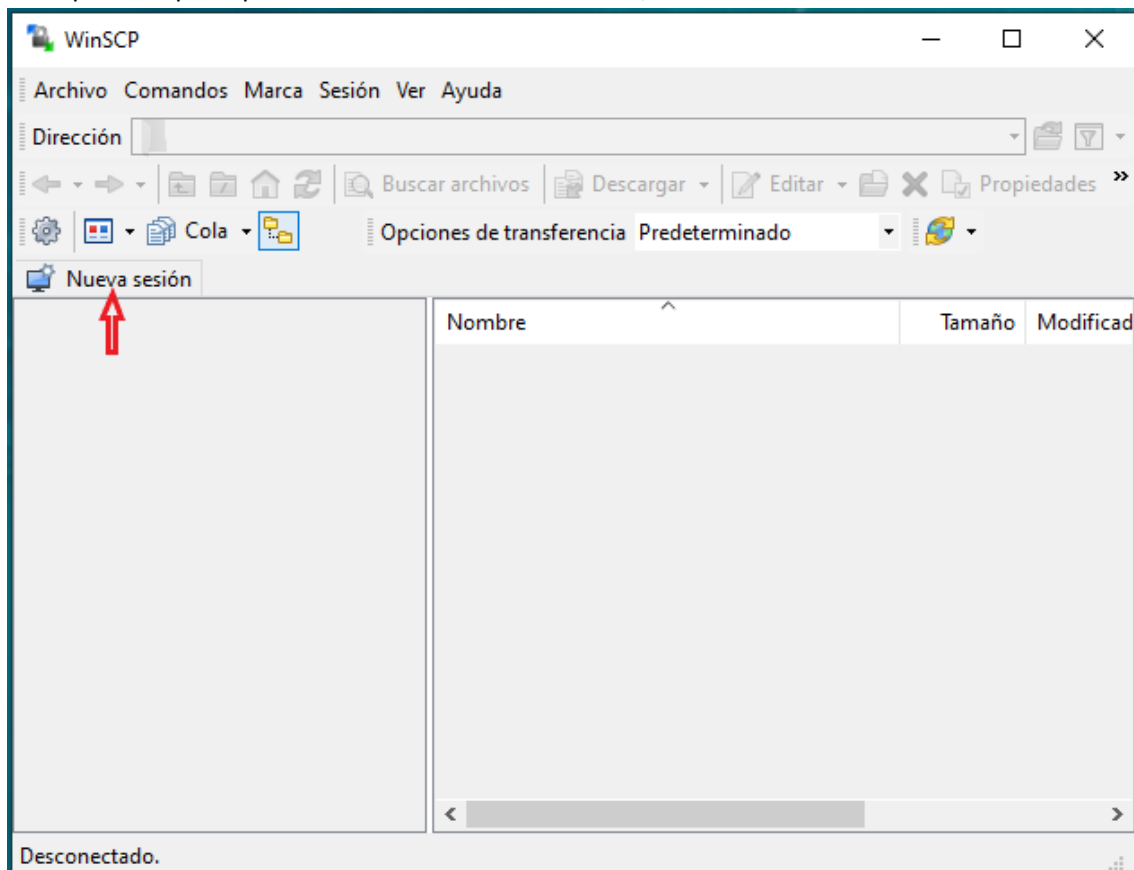
Con esto tendremos ya configurada y probada una sesión PuTTY con nuestra clave RSA.

¡IMPORTANTE! Cualquiera que obtenga nuestro fichero <nombre.usuario>.ppk, podrá acceder a los equipos a los que tenemos acceso normalmente.

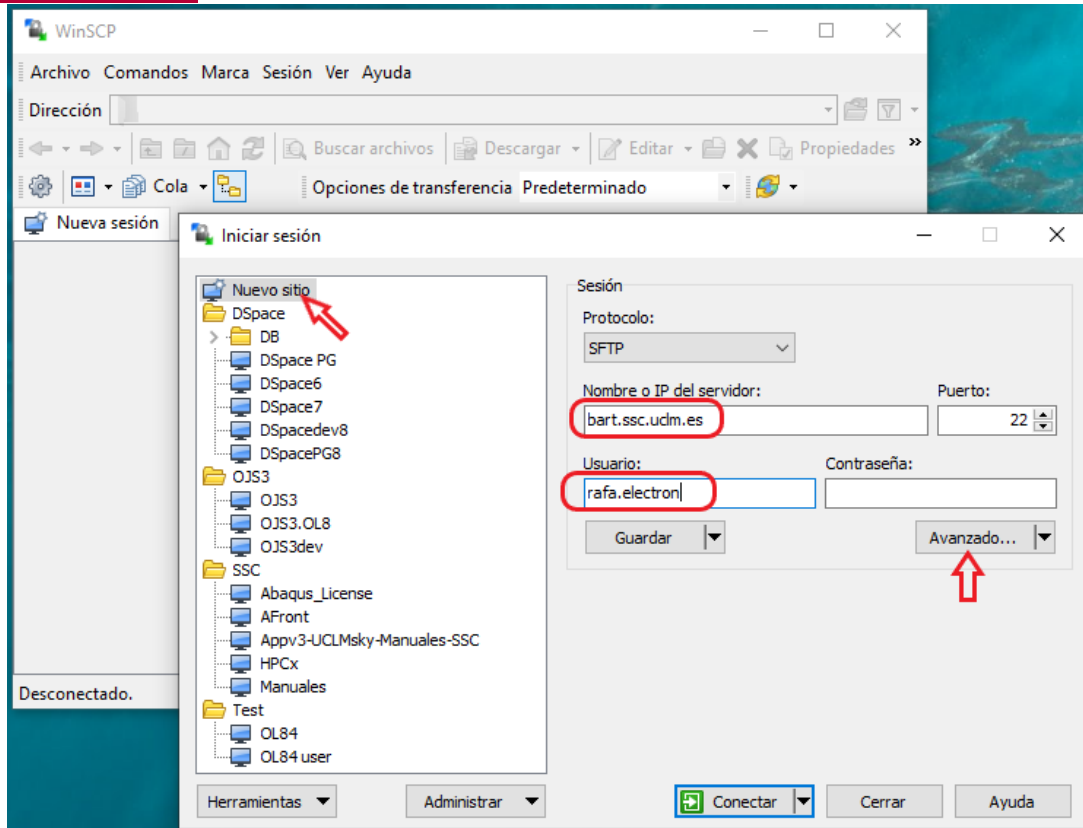
4. Instalación en WinSCP

Comenzamos también arrancando el programa que previamente teníamos instalado.

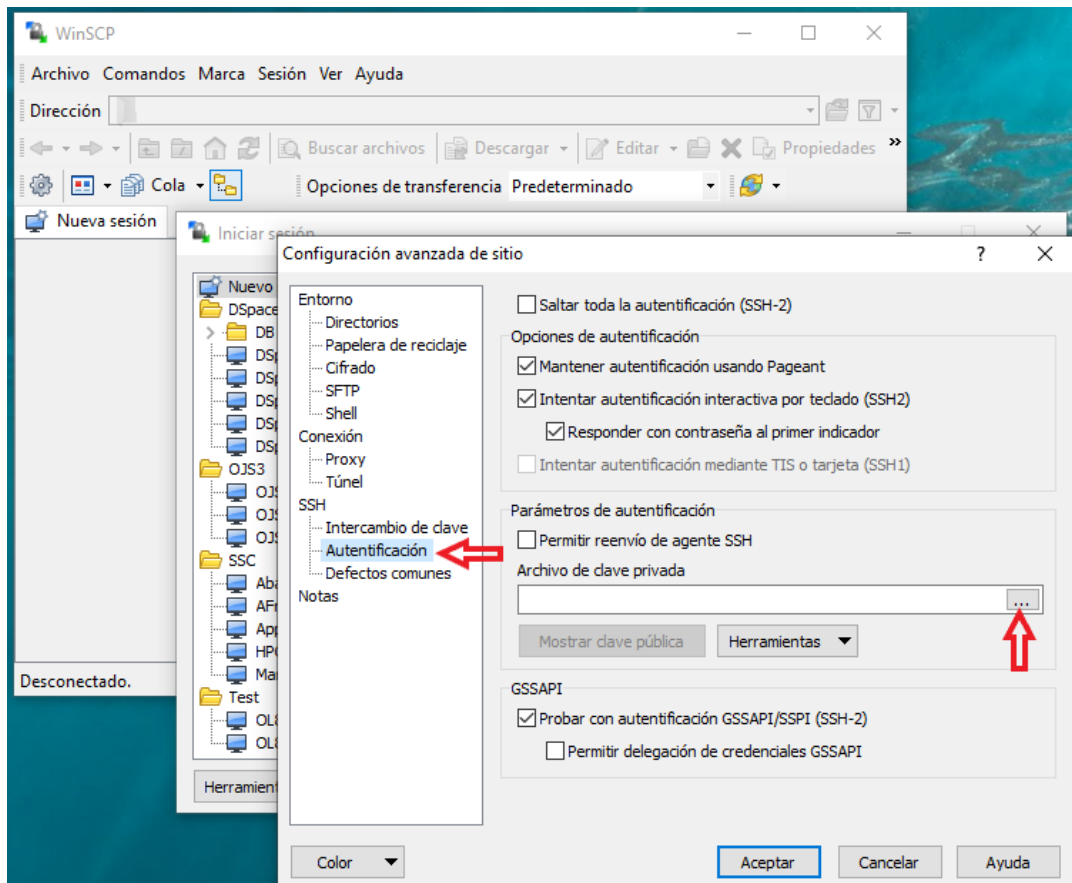
En la pantalla principal hacemos clic en **Nueva sesión**,



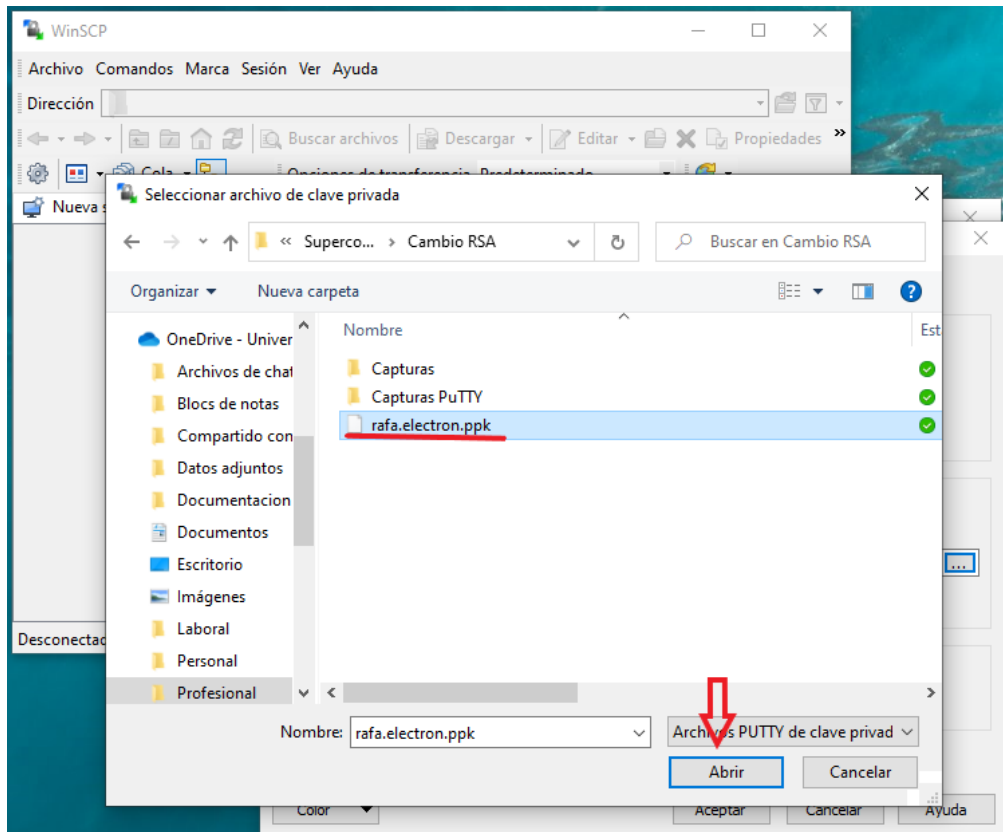
En la siguiente pantalla hacemos clic en **Nuevo sitio**, escribimos el nombre del equipo al que queremos conectar, escribimos también nuestro nombre de usuario y hacemos clic en **Avanzado**



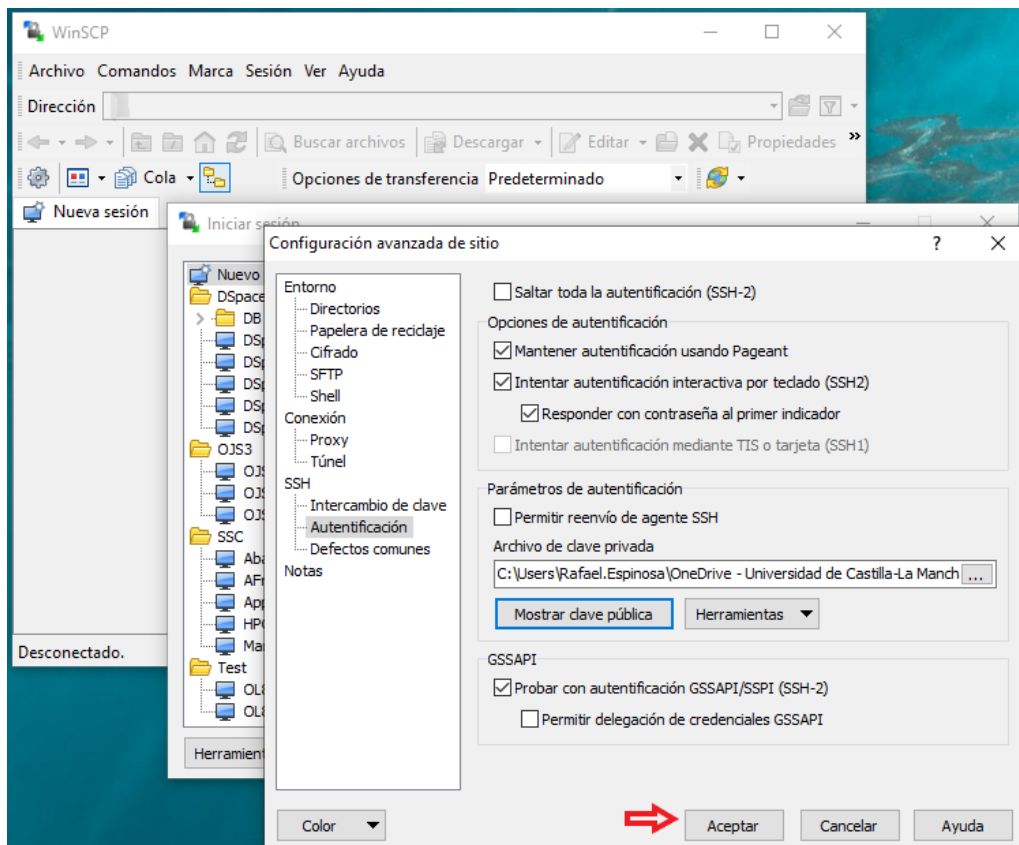
Ahora hacemos clic en la ventana de la derecha en el apartado **Autenticación** y pulsamos “...” para buscar el fichero que contiene la clave privada que hemos recibido.



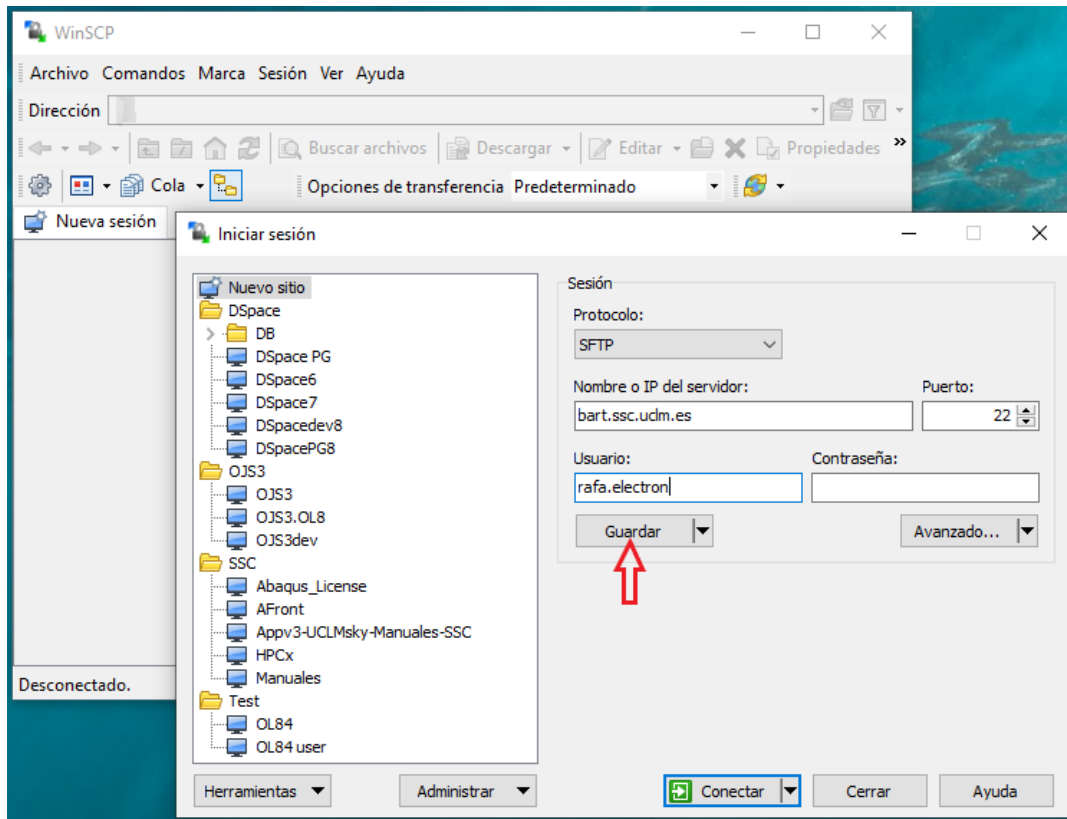
Localizamos el fichero <nombre.usuario>.ppk que buscamos y hacemos clic en **Abrir**



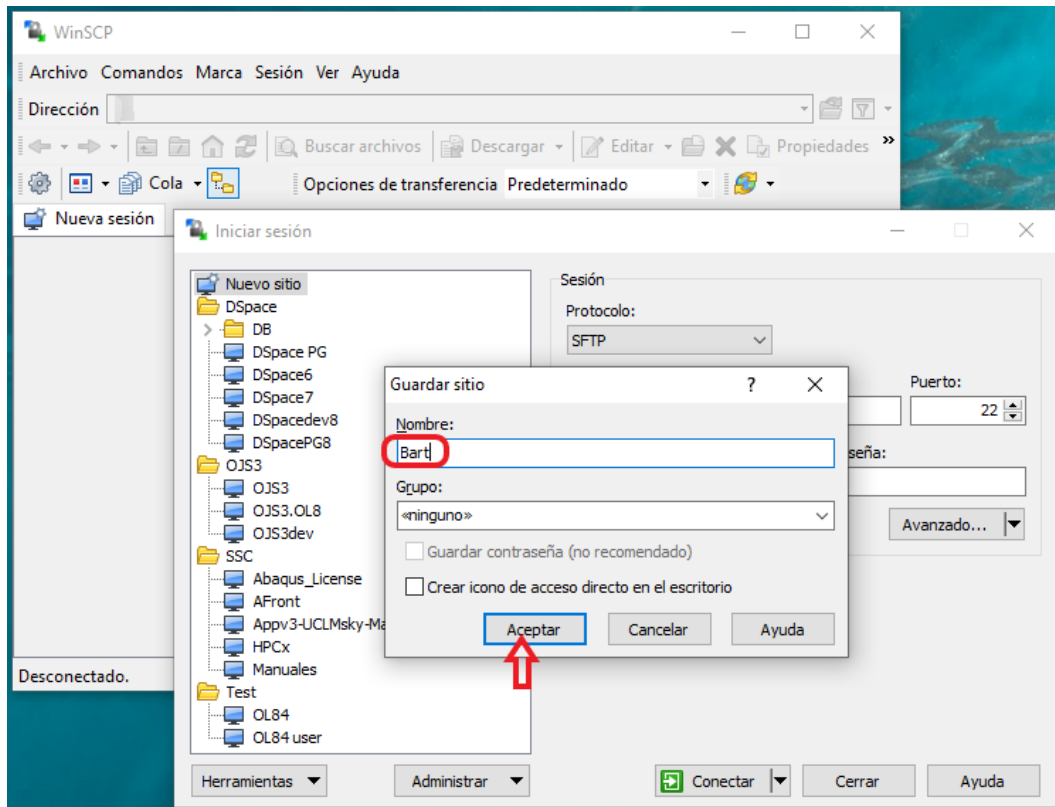
Hacemos clic en **Aceptar**



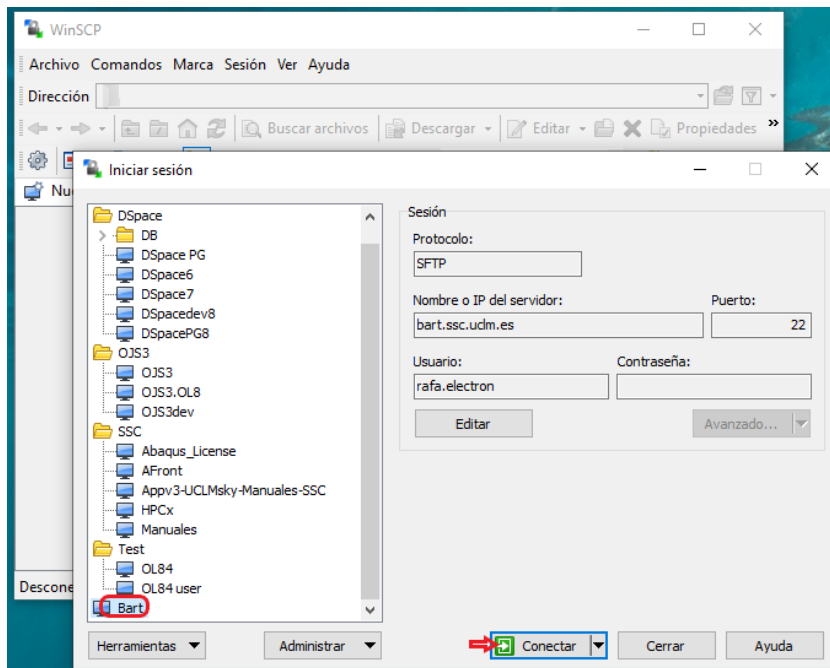
En esta pantalla que ya conocíamos, pulsamos en **Guardar**



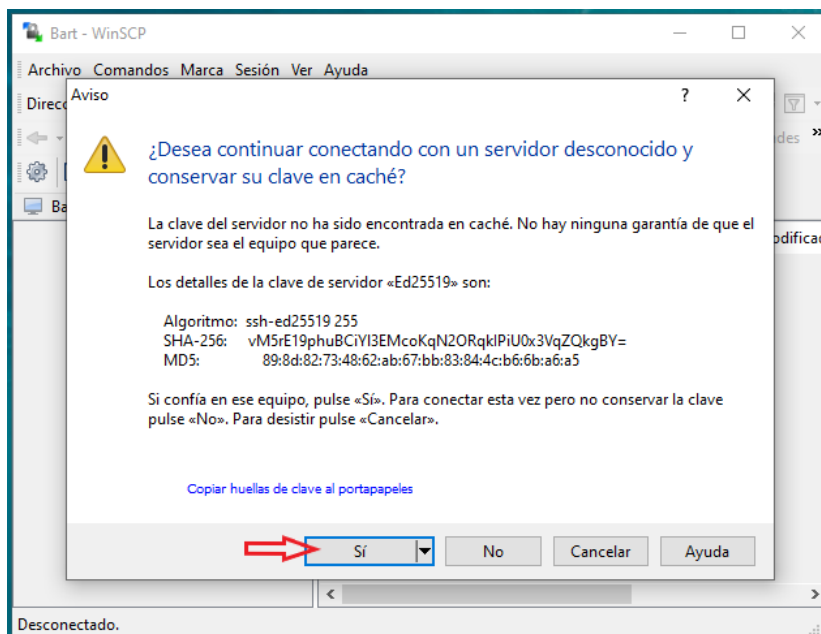
Le asignamos un nombre al sitio y hacemos clic en **Aceptar**



Volvemos a la primera pantalla aunque con la configuración del sitio nuevo guardada. Seleccionamos el sitio y hacemos clic en **Conectar**, o bien, hacemos doble-clic en el sitio



También en este software nos pide que confirmemos la marca del sitio destino. Hacemos clic en **Si** y ya tendremos abierta la sesión



5. Repositorios de software

El software utilizado lo puede obtener en las siguientes direcciones

PuTTY - <https://putty.org>

WinSCP - <https://winscp.net/eng/download.php>